
Quick Start Up Guide



 **Jovy Systems® Limited**

Инструкция по эксплуатации Jetronix-Eco

Введение:

Это краткое руководство по эксплуатации поможет Вам освоить работу Jetronix-Eco в короткие сроки. Данная инструкция не заменяет основное Руководство по эксплуатации.

Содержание:

1- Настройки

2- Параметры Process Profile

- a. Создать process Profile
- b. Сохранить process profile
- c. Запустить Process Profile.
- d. Удалить конкретный Process Profile
- e. Стереть все профили в памяти машины

3- Установка программного обеспечения (ПО)

4- Подключение аппарата к ПО

5- Установка и параметры профиля

6- Образец профиля

1- Настройки

Подключите аппарат к источнику питания и включите его, на экране отобразится приветствие.



Для входа в меню



нажмите



Контрольная точка безопасности (Safety set point), при этом значении температуры все нагреватели выключатся, а охлаждающий вентилятор включится.

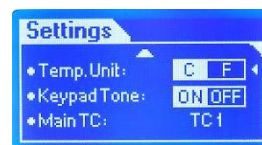
(Auto Fan) Включить (ON) - для запуска вентилятора после завершения Process Profile и выключить (Off), чтобы выключить.



Контрольная точка сигнализации (аварийности) (Alarm set point), при этом значении температуры заработает звуковая сигнализация.

Единицы измерения температуры для установки. Выберите на дисплее показания температуры в °C или °F.

Звук клавиатуры (Keypad Tone). Включить (On) для активации звукового сигнала при каждом нажатии на любую кнопку клавиатуры. Выключить (OFF), чтобы отключить звуковой сигнал.



TC1 по умолчанию является основной термопарой установленной на станции, чтобы выбрать и установить опционную термопару в качестве основной термопары (TC), выберите TC2.

2-Параметры Process Profile

а. Создать профиль процесса

В главном Меню выберите Профиль (Profiler) и нажмите Enter. Затем создайте профиль.



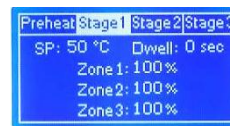
Jetronix-Eco Process Profile подразделен на опционные этапы от 1 до 4; пользователь может создать профиль из как минимум одного этапа. Этап разогрева предварительно запрограммирован и мощность нагревателей predetermined, так же пользователь может определить зону мощности для каждой из зон.



Требуемое количество исходных данных для конечной температуры этапа разогрева и времени нагрева.



Оставшиеся этапы process profile parameter включают в себя больше исходных данных для каждой зоны мощности нагрева. В главной вкладке используйте кнопки Справа и Слева для внесения данных параметров или для изменения параметров.



Чтобы установить параметры этапа нажмите кнопки Вверх или Вниз (Up or Down), чтобы изменить расположение параметров, измените исходное значение, нажимая кнопки Вправо (увеличить) или Влево (уменьшить)

- Значение температуры в конце этапа **SP:**
- Время нагрева **Dwell:**
- Уровень мощности верхнего нагревателя от 0% до 100% **Zone 1:** .
- Уровень мощности среднего нагревателя от 0% до 100% **Zone 2:**.
- Уровень мощности боковых нагревателей от 0% до 100% **Zone 3:**.

b. Сохранить профиль процесса

После ввода параметров профиля, необходимо сохранить профиль в памяти аппарата (В памяти может быть сохранено свыше 50 профилей). Нажмите enter и выберите «Сохранить профиль» (Save Profile).



Профиль (Process Profile) будет пронумерован в соответствие с числом доступных пустых профилей в памяти аппарата.



Напишите название для каждого Process Profile, выберите буквы (от А до Z) или числа (от 0 до 9), название может состоять из 5 значений.



с. Запустить профиль процесса

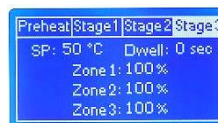
Запустите Process Profile возможно после его создания. (Process Profile не может быть сохранен после запуска), выберите Запуск вместо Сохранить или



Вы можете Запустить Сохраненный ранее в памяти аппарата Process Profile



Перед запуском выбранного профиля параметры Process Profile будут отображены на дисплее для подтверждения настроек.

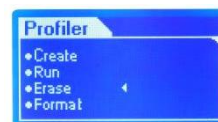


Окно запущенного процесса отображает температуру и состояние этапа (запущенный этап будет показываться в измененном цвете). Показатели Термопар отображают подключенные термопары (TC1, TC2 или обе). Время прохождения профиля отображено в секундах.



д. Удалить определенный профиль (Process Profile)

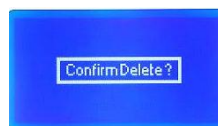
Удалить указанный Process Profile из памяти аппарата, можно выбрав кнопку Стереть (Erase).



Выбрать число профилей

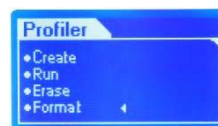


Подтвердить удаление



е. Удалить определенный Process Profile

Удалить все Process Profiles, сохраненные в памяти аппарата, в один шаг, выбрав Форматирование (Format).



Подтвердить Удаление



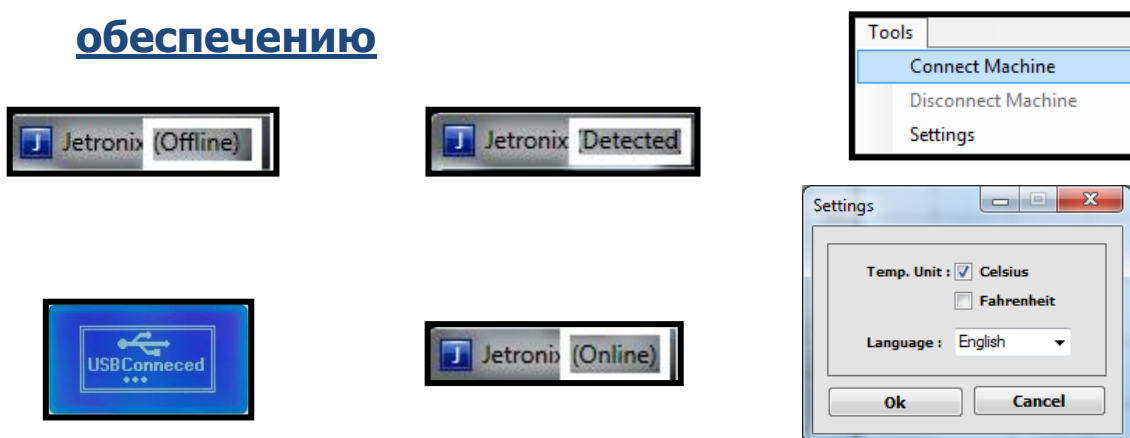
После удаления всех профилей высветится сообщение, что ни один профиль не сохранен.



3-Установка Программного обеспечения

1. Запустите CD диск. Откройте дополнительные папки OS
 - a. Microsoft .NET Framework 3.5 Redistributable Package
 - b. Microsoft Visual C++ Runtime 2008 Redistributable
 - c. и запустите эти два файла. После успешной установки перезагрузите компьютер.
2. Установите пакет программного обеспечения, папку с файлом в Software Suite (разархивируйте). Правой кнопкой мыши выберите **Запуск от имени администратора (Run as Administrator)** Windows Vista или более поздних версий.
3. Откройте расположение Jetronix file по адресу: C:\Program Files (x86)\Jetronix Rework Systems\Jetronix Suite, правой кнопкой мыши выберите «Свойства» на приложение Jetronix, затем «Совместимость» и выберите «Использовать эту программу как администратор», нажмите «Применить».
4. Запустите USB драйвер и подключите кабель USB от Jetronix к вашему ПК, драйвера должны быть обнаружены автоматически. На ЖК-мониторе станции отобразится «USB connect» - станция подключилась через USB порт. Если USB не обнаружен автоматически, выберите «Установить драйвера автоматически». Исходные файлы драйверов находятся в папке CD под названием – «USB driver source file» (это исходный файл USB драйвера).

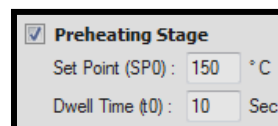
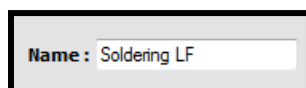
4- Подключение Аппарата к программному обеспечению



1. Запустить Jetronix Suite, статус аппарата будет в программном обеспечении
2. Подключите включенный Jetronix к ПК и когда соединение будет установлено, в программном обеспечении будет отображено, USB подключен (USB Connected).
3. Нажмите Инструменты (Tools) для подключения аппарата.
4. Если подключение произведено успешно, то на ЖК-экране высветится, что соединение прошло успешно .
5. Выберите Настройки программного обеспечения, сначала нажмите Инструменты (Tools), Затем Настройки. Выберите значение температуры °C/°F и язык программного обеспечения. (В первой версии доступны только на английском). Обновленные версии доступны по адресу: www.jovy-systems.com

5- Этапы установки и параметры профиля

- Этапы установки профиля



<input checked="" type="checkbox"/> Stage 1
Set Point (SP1) : <input type="text"/> °C
Dwell Time (t1) : <input type="text"/> Sec
Heating Zone 1 : <input type="text"/> %
Heating Zone 2 : <input type="text"/> %
Heating Zone 3 : <input type="text"/> %

<input checked="" type="checkbox"/> Stage 2
Set Point (SP2) : <input type="text"/> °C
Dwell Time (t2) : <input type="text"/> Sec
Heating Zone 1 : <input type="text"/> %
Heating Zone 2 : <input type="text"/> %
Heating Zone 3 : <input type="text"/> %

<input checked="" type="checkbox"/> Stage 3
Set Point (SP3) : <input type="text"/> °C
Dwell Time (t3) : <input type="text"/> Sec
Heating Zone 1 : <input type="text"/> %
Heating Zone 2 : <input type="text"/> %
Heating Zone 3 : <input type="text"/> %

- Параметры

Set Point	Dwell Time	Heating Zone 1	Heating Zone 2	Heating Zone 3
-----------	------------	----------------	----------------	----------------

- Опция после окончания установки

Start Process	Save Profile to PC	Export Profile to Machine
---------------	--------------------	---------------------------

Начать работу

Сохранить профиль в ПК

Экспортировать профиль в станцию

1. Выберите название профиля (process profile).
2. Выберите количество этапов (Контролируемый разогрев: 1, 2 или 3), необходимых в соответствии с применением. Вы должны заполнить значения этапов, иначе процесс не будет активирован.
3. Установите значение температуры в конце этапа.
4. Если требуется время задержки в соответствии с заданным профилем, установите количество секунд от 0 до 99.
5. Установите уровень мощности нагревателей (от 0% до 100%) для каждой зоны нагрева на каждом этапе.
6. После заполнения всех параметров профиля (process profile) у вас появится три опции:
 - a. Запустить профиль, нажав «Запустить процесс»
 - b. Сохранить профиль в ПК
 - c. Сохранить профиль в память аппарата.

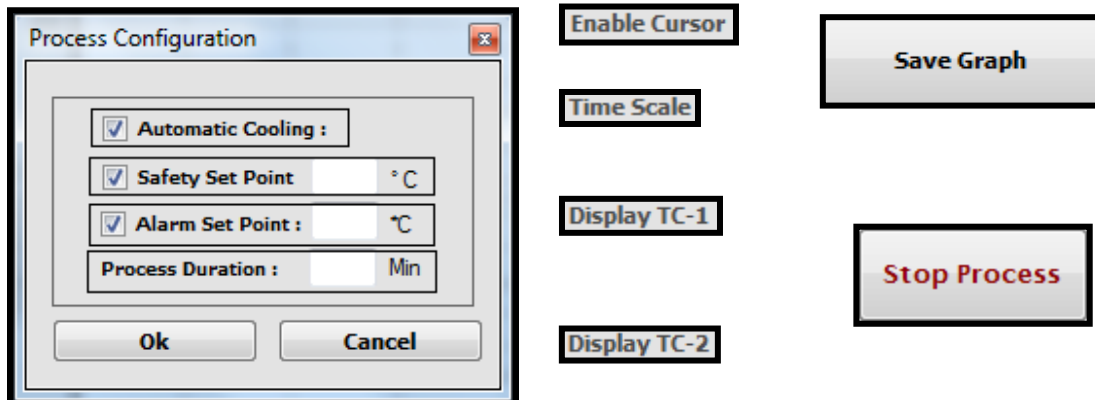
6- Профиль процесса

- Профиль из памяти аппарата, компьютера или просто параметры для однократного применения.

Import Profile to Machine	Load Profile from PC	Start Process
---------------------------	----------------------	---------------

Импортировать Профиль в аппарат Загрузить профиль в ПК
Начать процесс

- Варианты этапов процесса



1. Нажмите «Начать процесс» и «Установить конфигурацию процесса», затем нажмите «ОК».
2. Установите параметры для графика процесса: «Время», «Температуру», «Кол-во термопар». Шкалу времени можно выбрать в минутах или секундах.
3. Профиль закончится, когда будет произведен последний этап (значение температуры от термопар равно последней заданной температуре для конца профиля и пройденного времени задержки или нажав кнопку Стоп (Stop).
4. График профиля может быть сохранен во время процесса или после окончания процесса.



©January 2014 Jovy Systems ltd. All rights reserved

For more information about our products or datasheets please check our website: www.jovy-systems.com

For any technical inquiries please contact our technical support: support@jovy-sys.com or via skype [jovysystemscs](https://www.skype.com/jovysystemscs)

For any sales inquiries please contact: sales@jovy-sys.com

Follow us on:



Facebook: <https://www.facebook.com/Jovy1234>



Twitter: <https://twitter.com/JovySystems>



Youtube: <http://www.youtube.com/user/JovySystemsCo>

Contact us:

Hong Kong: 20th Floor One International Finance Center, 1 Harbour View Street, Central - Hong Kong

- Tel.+852 2166 8077
- Fax+852 2166 8999

China: 2/F, A16 Building, Ching Lake Park of GuiGuDongLi, Longhua, Shenzhen - China

- Tel.+86 755 2606 8658
- Fax+86 755 8667 9812